

## ZAŁĄCZNIK 1 - Streszczenie podawane do publicznej wiadomości

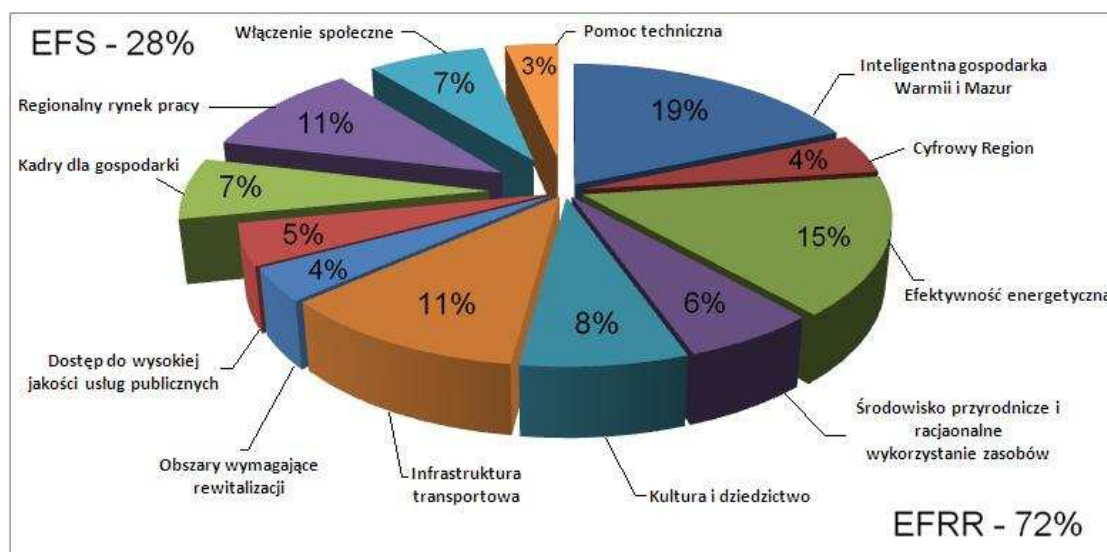
Regionalny Program Operacyjny Województwa Warmińsko-Mazurskiego na lata 2014-2020 (RPO WiM 2014-2020) jest następcą Regionalnego Programu Operacyjnego Warmia i Mazury na lata 2007-2013 i w pewnej części kontynuacją jego kierunków wsparcia. Koncentruje się na warmińsko-mazurskiej gospodarce i kształceniu dla niej kadr, zmianie sytuacji na rynku pracy, poprawie dostępu do usług publicznych, przełamaniu wykluczenia energetycznego regionu, środowisku przyrodniczym, wypełnianiu luk w systemie transportowym, rewitalizacji miast i ich ubogich społeczności oraz ograniczaniu ubóstwa w regionie.

RPO WiM 2014-2020 będzie osiągał założone rezultaty poprzez koncentrację tematyczną i terytorialną wsparcia na przedsięwzięciach odnoszących się do następujących osi priorytetowych:

1. Inteligentna gospodarka Warmii i Mazur.
2. Kadry dla gospodarki.
3. Cyfrowy region.
4. Efektywność energetyczna.
5. Środowisko przyrodnicze i racjonalne wykorzystanie zasobów.
6. Kultura i dziedzictwo.
7. Infrastruktura transportowa.
8. Obszary wymagające rewitalizacji.
9. Dostęp do wysokiej jakości usług publicznych.
10. Regionalny rynek pracy.
11. Włączenie społeczne.
12. Pomoc techniczna.

RPO WiM 2014-2020 jest programem dwufunduszowym, finansowanym ze środków Europejskiego Funduszu Rozwoju Regionalnego i Europejskiego Funduszu Społecznego. Łączna alokacja środków unijnych na Program wynosi **1 728 272 095 euro**, z czego 72% (tj. **1 242 117 496 euro**) to Europejski Fundusz Rozwoju Regionalnego i 28% (tj. **486 154 599 euro**) zapewnia Europejski Fundusz Społeczny.

Szacunkowy podział środków na poszczególne fundusze oraz osie priorytetowe RPO WiM 2014-2020, przedstawia poniższy wykres:



RPO WiM 2014-2020 został przyjęty przez Komisję Europejską 12 lutego 2015r., a następnie 24 marca 2015 r. zatwierdzony przez Zarząd Województwa Warmińsko-Mazurskiego.

Rok 2015, z jednej strony był rokiem intensywnego tworzenia systemu realizacji RPO WiM 2014-2020, złożenia deklaracji gotowości do poddania się desygnacji, wypełniania warunkowości ex ante oraz przygotowań do wdrażania Programu. W realizacji RPO WiM 2014-2020 uczestniczyć będą cztery instytucje pośredniczące. Stosowne porozumienia w sprawie realizacji Programu w roku 2015 podpisane zostały z Wojewódzkim Funduszem Ochrony Środowiska i Gospodarki Wodnej w Olsztynie oraz Wojewódzkim Urzędem Pracy w Olsztynie. Z Instytucją Pośredniczącą ZIT Olsztyn oraz Instytucją Pośredniczącą „Przedsiębiorczość” (dla osi priorytetowej *Inteligentna gospodarka Warmii i Mazur*) podpisanie porozumień nastąpi w I kwartale 2016r.

Opracowano oraz zatwierdzono dokumenty systemowe obowiązujące w Instytucji Zarządzającej oraz Instytucji Certyfikującej RPO WiM 2014-2020, tj. Opisy Funkcji i Procedur oraz Instrukcje Wykonawcze. W przypadku instytucji pośredniczących, Instrukcja Wykonawcza zatwierdzona została dla Wojewódzkiego Urzędu Pracy w Olsztynie. Do końca II kwartału 2016r. planowane jest zakończenie prac i zatwierdzenie instrukcji wykonawczych dla pozostałych trzech instytucji.

Sporządzone i zatwierdzone zostały Szczegółowe Opisy Osi Priorytetowych dla 10 z 12 osi priorytetowych Programu. Ponadto Komitet Monitorujący RPO WiM 2014-2020 zatwierdził kryteria wyboru projektów dla ponad 40% działań/poddziałów RPO WiM 2014-2020 (35 z 85). Prace nad przygotowaniem kryteriów wyboru projektów opóźnione zostały z powodu braku zainteresowania potencjalnych wykonawców zamówieniem publicznym na realizację usługi ekspercko-doradczej w zakresie opracowania kryteriów wyboru projektów dla poszczególnych osi priorytetowych RPO WiM 2014-2020. W świetle powyższego Instytucja Zarządzająca podjęła decyzję o wypracowaniu kryteriów wyboru projektów we własnym zakresie.

W ramach RPO WiM 2014-2020 wdrażane będą instrumenty finansowe o łącznym nakładzie **60 187 500 euro**. Na podstawie zleconego badania ewaluacyjnego „Analiza ex ante instrumentów finansowych w perspektywie finansowej 2014-2020 w województwie warmińsko-mazurskim” Instytucja Zarządzająca RPO WiM 2014-2020 podjęła decyzję o typach instrumentów finansowych i obszarach w jakich będą funkcjonowały. W 2015r. przeprowadzono kolejny etap oceny ex ante instrumentów finansowych: „Analiza opcji wdrożeniowych instrumentów finansowych w ramach RPO WiM 2014-2020”. Sformułowana została w jej wyniku rekomendacja o ich formule wdrażania w ramach RPO WiM 2014-2020 – modelu z funduszem funduszy. Decyzja Instytucji Zarządzającej o modelu wdrażania instrumentów finansowych oraz sposobie wyboru podmiotów wdrażających zostanie podjęta w 2016r.

Z drugiej strony, rok 2015 był rokiem rozpoczęcia wdrażania RPO WiM 2014-2020. Ogłoszono 28 naborów wniosków o dofinansowanie na łączną alokację UE **67 408 547,52 euro**, co stanowi ok. 4% łącznej alokacji UE w RPO WiM 2014-2020. Zdecydowana większość ogłoszonych naborów dotyczy osi finansowanych przez Europejski Fundusz Społeczny (26 naborów na alokację UE **60 382 140,20 euro**), w tym najwięcej w osi priorytetowej *Regionalny rynek pracy* (14 naborów na alokację UE **16 539 161,56 euro**). Nabory o największej alokacji UE ogłoszono w osi priorytetowej *Włączenie społeczne* (**23 889 313,33 euro**).

Rozstrzygnięto 4 nabory na kwotę dofinansowania z funduszy strukturalnych w wysokości **11 622 239,61 euro** (49 278 295,95 zł). Do końca 2015r. podpisano 21 umów oraz wydano 4 decyzje o dofinansowaniu projektów na łączną sumę dofinansowania UE **12 249 975,53 euro**

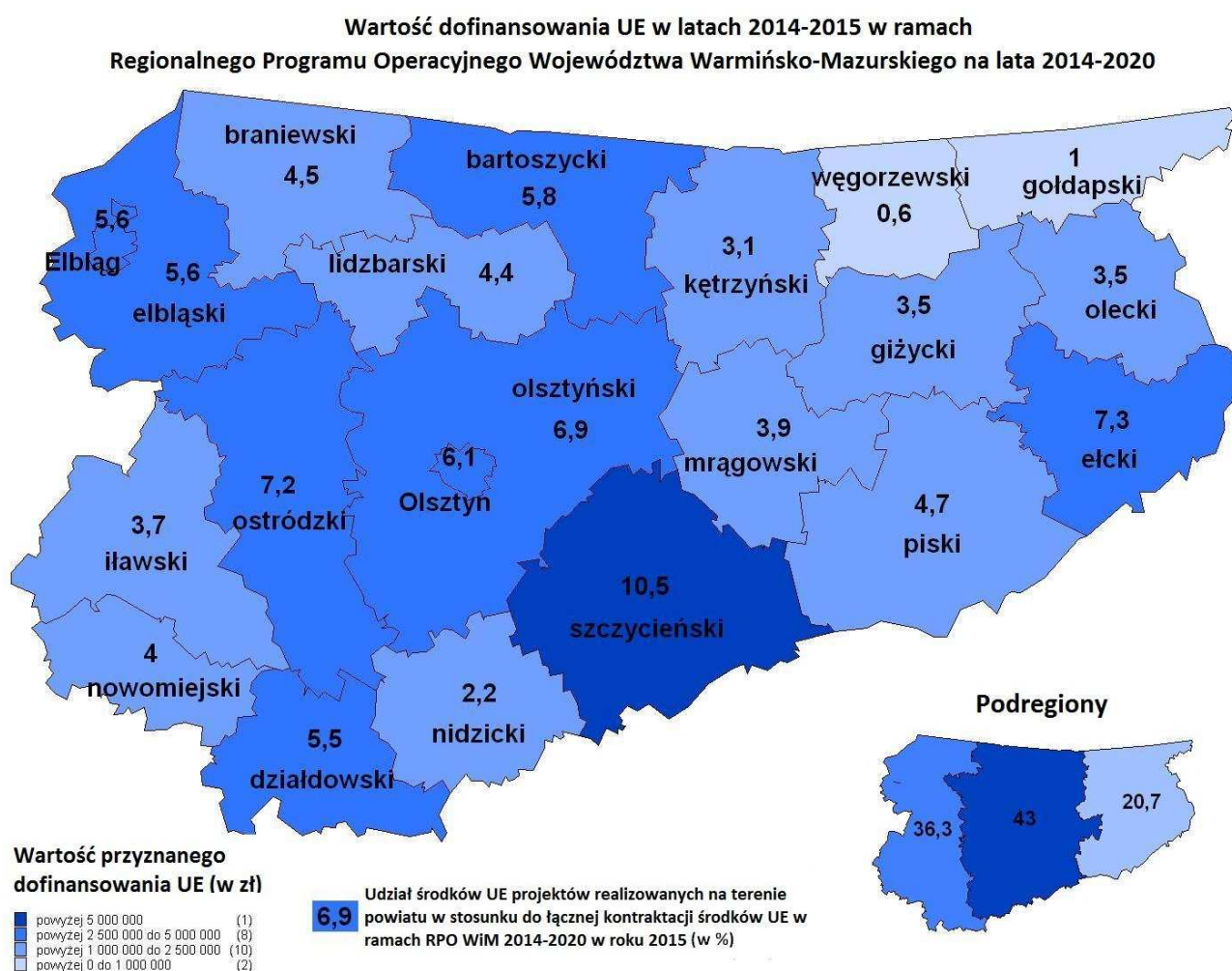
(51 939 896,25 zł), co stanowi ok. 0,7% alokacji UE całego RPO WiM 2014-2020, w tym 0,06% alokacji EFRR oraz 2,3% alokacji EFS.

Największe wsparcie UE, tj. **10 952 341,19 euro**, zostało udzielone w ramach osi priorytetowej *Regionalny rynek pracy* na realizację zadań publicznych przez powiatowe urzędy pracy w obszarze promocji zatrudnienia i aktywizacji lokalnego rynku pracy. Poza tym umowy o dofinansowanie zawierane były w osiach priorytetowych *Infrastruktura transportowa* oraz *Pomoc techniczna*.

W bieżącym okresie sprawozdawczym złożono **1** wniosek o płatność na kwotę dofinansowania UE **786 613,40 euro** (3 335 240,83 zł). Do Instytucji Certyfikującej RPO WiM 2014-2020 nie przedkładano żadnych deklaracji wydatków do certyfikacji.

Jedynymi beneficjentami wsparcia w ramach osi były jednostki samorządu terytorialnego. Pod względem sektorów gospodarki, ok. 93,4% wsparcia skierowana została do administracji publicznej, a ok. 6,6% do kategorii *Inne niewyszczególnione usługi*.

Poniższa mapa przedstawia rozkład przestrzenny udzielonego wsparcia UE w ramach RPO WiM 2014-2020 (z wyłączeniem projektów realizowanych w osi *Pomoc techniczna*).



Największa wartość środków UE dotyczy projektów realizowanych w podregionie olsztyńskim (ok. 43% łącznej kontraktacji środków UE w roku 2015). W podregionie elbląskim wartość środków UE w realizowanych projektach wynosi ok. 36% łącznej kontraktacji środków UE w roku 2015, a w podregionie ełckim – ok. 21%. W ujęciu powiatowym wsparcie trafiło do każdego powiatu.

Największa wartość środków UE dotyczy projektów realizowanych w powiecie szczycieńskim (ok. 10,5% wartości środków UE wszystkich realizowanych projektów w ramach RPO WiM 2014-2020), a najmniejsza w powiecie węgorzewskim (ok. 0,6%). W powiecie szczycieńskim realizowane były dwa projekty, a w pozostałych powiatach po 1 projekcie.

Rozkład przestrzenny udzielonego wsparcia pokazuje, że na terenach wiejskich realizowane były 3 projekty. Ich wartość dofinansowania UE wynosi **1 249 069,71 euro** (5 296 055,56 zł), co stanowi ok. **10%** wartości wszystkich realizowanych w okresie sprawozdawczym projektów oraz ok. **0,07%** całej alokacji UE RPO WiM 2014-2020.

Dla Instytucji Zarządzającej RPO WiM 2014-2020 kwestią priorytetową w roku 2015 była optymalizacja działań zmierzających do osiągnięcia do końca 2018r. celów określonych w ramach wykonania. W ramach zleconej "Ekspertyzy w zakresie przygotowania listy wskaźników do szczegółowych opisów osi priorytetowych RPO WiM 2014-2020, oszacowania ich wartości docelowych oraz oszacowania rocznych celów realizacji ram wykonania" policzone zostały ich roczne wartości. Ponadto, IZ RPO WiM 2014-2020 przeprowadziła analizę, na podstawie której ustalony został krytyczny termin ogłoszenia naborów wniosków o dofinansowanie oraz alokacja, która powinna zostać uruchomiona, aby osiągnąć cele pośrednie określone dla 2018r.

*Harmonogram naborów wniosków o dofinansowanie w trybie konkursowym na 2016r.,* uwzględniający m.in. rezultaty ww. analiz, zakłada uruchomienie w pierwszej kolejności naborów, które zagwarantują realizację ram wykonania w 2018r. Przyjęte rozwiązania wdrożeniowe, poprzez m.in. dobór kryteriów wyboru projektów, premiąją te z nich, które w największym stopniu będą przyczyniać się do realizacji oszacowanych celów pośrednich i końcowych Programu.

Na obecnym etapie Instytucja Zarządzająca RPO WiM 2014-2020 identyfikuje potencjalne zagrożenie niezrealizowania ram wykonania, spowodowane opóźnieniem spełnienia warunków ex ante na szczeblu krajowym. Dotyczy to obszaru gospodarki odpadami, gdzie brak aktualizacji *Krajowego planu gospodarki odpadami*, powoduje brak możliwości rozpoczęcia wdrażania PI 6a w ramach osi priorytetowej *Środowisko przyrodnicze i racjonalne wykorzystanie zasobów* RPO WiM 2014-2020. W obszarze gospodarki wodnej, brak aktualizacji Planów Gospodarowania Wodami uniemożliwia rozpoczęcie udzielania w ramach RPO WiM 2014-2020 wsparcia na inwestycje wpływające na stan jednolitej części wód (w ramach PI 4a w osi *Efektywność energetyczna*, PI 5b w osi *Środowisko przyrodnicze i racjonalne wykorzystanie zasobów* oraz PI 6c w osi *Kultura i dziedzictwo*). Natomiast sporządzenie na poziomie krajowym map potrzeb zdrowotnych warunkuje rozpoczęcie udzielania w ramach RPO WiM 2014-2020 wsparcia podmiotów zdrowotnych (w ramach PI 9a w osi *Dostęp do wysokiej jakości usług publicznych*, PI 8vi w osi *Regionalny rynek pracy* oraz PI 9iv w osi *Włączenie społeczne*).

Kwestia monitorowania realizacji ram wykonania oraz identyfikacji potencjalnych opóźnień i zagrożeń, ma szczególne znaczenie dla Instytucji Zarządzającej RPO WiM 2014-2020. Wyniki monitorowania będą przedstawiane w kolejnych sprawozdaniach rocznych z realizacji Programu.